

## Toetsingskader nieuwe CJG-partners en (mede)gebruik van het CJG-gebouw

In dit document staan de criteria beschreven waarop wordt getoetst als organisaties of individuele beroepsbeoefenaren deel willen gaan uitmaken van de Haagse CJG-organisatie of als partijen fysiek willen samenwerken op het CJG. Het Haagse CJG bestaat *tenminste* uit Jeugdgezondheidszorg 0-19, Welzijn (AMW, opvoedsteunpunt, informatiebalie en ev. speel-o-theek), Opvoeden in de buurt (Jeugdformaat/De Jutters) en Bureau Jeugdzorg (Toegang). Voorop staat het preventieve karakter van het CJG.

***Missie : CJG:voor alle vragen over opgroeien en opvoeden; geen kind buiten beeld.***

*Het CJG zorgt er voor dat alle kinderen, jongeren, ouders en andere betrokkenen in het werkgebied het CJG kennen en ervaren als de belangrijkste en eerst te benaderen bron voor begrijpelijke, bruikbare en zinvolle informatie, educatie, advisering en beoordeling met betrekking tot opvoeding en ontwikkeling.*

### *Vormen van gebruik van de CJG-ruimten*

- a. Gebruik maken van werkplekken in de ruimte van het samenwerkingsverband als (= deel uit maken van de CJG-organisatie)
- b. het organiseren van incidentele of structurele spreekuren of anderszins gebruik maken van het CJG als ruimtebiedend centrum.

### *Besluit tot toelating*

Het verlenen van toestemming voor deelname aan de CJG-organisatie (hebben van vaste werkplekken) gebeurt door de Stuurgroep Sluitende Zorg. Toestemming voor het (mede) gebruiken van het CJG-gebouw gebeurt door het Stedelijk Managementteam CJG. Toetsing gebeurt aan de hand van de missie van het CJG en onderstaande criteria:

#### *a. Criteria om deel te kunnen uitmaken van de CJG-organisatie(en/of)*

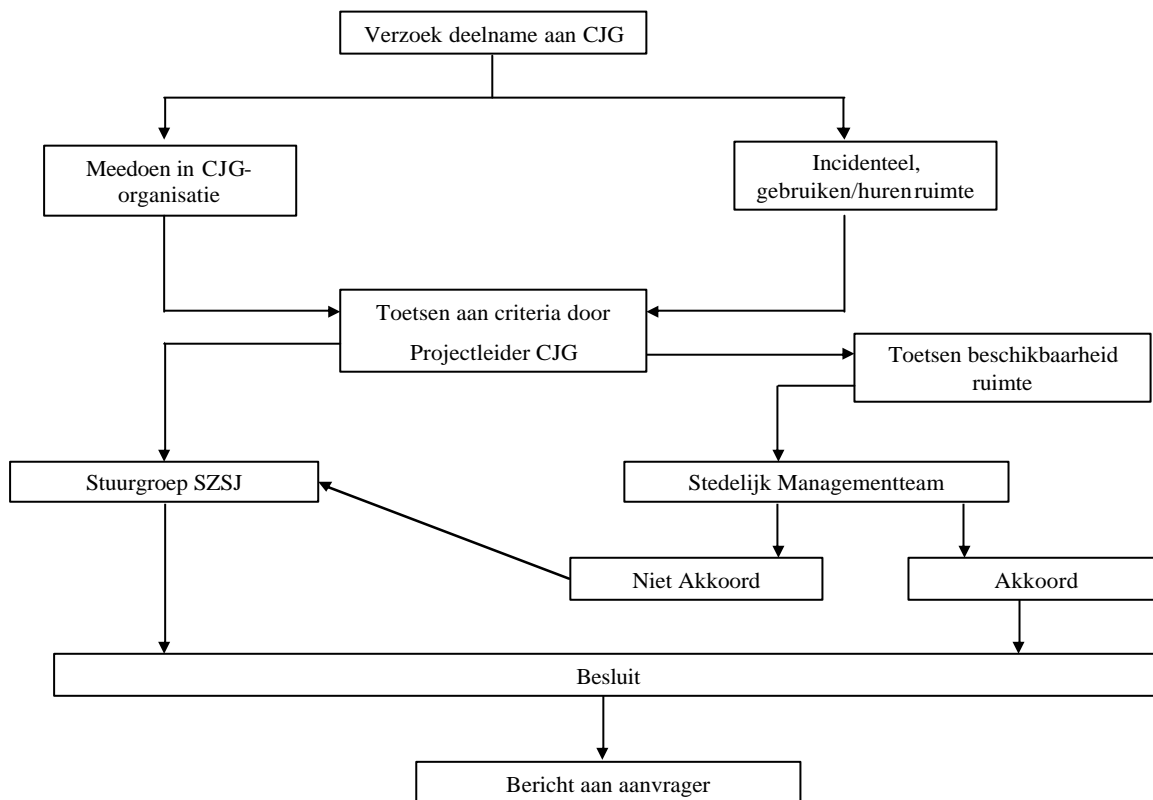
- voor het optimaliseren van het bereik van jeugdigen en gezinnen (klantperspectief / vindbaarheid / lage drempel) is huisvesten in het CJG van de leverancier van het zorgaanbod de beste oplossing
- de samenwerking tussen de professionals is zo intensief, dat gezamenlijke huisvesting in het CJG een belangrijke voorwaarde is
- voor een effectieve toeleiding is het wenselijk het bestaande aanbod van het CJG op basis van de vraag in het stadsdeel te completeren met nieuw zorgaanbod
- nieuwe organisatie / beroepsbeoefenaar draagt actief bij aan sluitende zorgstructuur.

#### *b. Criteria voor het organiseren van spreekuren (incidenteel/structureel) op het CJG*

- meerwaarde voor de cliënt: vindbaarheid, geïntegreerde aanpak
- meerwaarde professional: gemakkelijker samenwerking, geïntegreerde aanpak;
- meerwaarde voor CJG: draagt bij aan herkenbaarheid CJG
- doelstellingen gebruiker zijn passend bij de uitstraling van het CJG

*Aanvullende voorwaarden voor het deelnemen aan de CJG-organisatie of organiseren van spreekuren in het CJG:*

- primair proces CJG prevaleert
- organisatie / individuele beroepsbeoefenaar levert producten die het welzijn / de gezondheid aangaan van jeugd / gezinnen
- levert deze producten zonder uitsluitend commercieel doel
- maakt deel uit van de Haagse infrastructuur
- onderschrijft de doelstellingen van het CJG en de Haagse pedagogische visie
- draagt naar evenredigheid bij aan de huisvestingskosten van het CJG
- voldoet aan kwaliteitscriteria (bekende certificeringen en/of een erkende landelijke interventie zoals NJI)
- onderschrijft de binnen het CJG vastgestelde protocollen (privacy, communicatie, etc).



Vastgesteld 16 september 2009,  
Stuurgroep Sluitende Zorg Jeugd