



Jaarrapportage 2010

Jeugdregisseurs Gemeente Den Haag

Maart 2010

Inhoudsopgave

1. Inleiding

2. Aanmeldingen

- 2.1 interventie casuïstiek
- 2.2 consultatie casuïstiek
- 2.3 achterliggende oorzaken voor opgeschaalde casuïstiek
- 2.4 aanmeldingen vanuit veiligheidshuis
- 2.5 doorlooptijd van aanmeldingen en effect van de inzet

3. Haagse Samenwerking

4. Samenvatting en aanbevelingen

Bijlage 1 Schema sluitende zorgstructuur Jeugd

Bijlage 2 Tabellen casuïstiek

Bijlage 3 Reacties van ketenpartners

Bijlage 4 Lijst met afkortingen

1. Inleiding

In het voorjaar van 2008 is de Gemeente Den Haag begonnen de nieuwe functie jeugdregisseur vorm en inhoud te geven. In 2010 heeft de gemeente Den Haag twee jeugdregisseurs in dienst (samen 1,5 fte). Met de inzet van deze jeugdregisseurs, wordt invulling gegeven aan het escalatiemodel, zoals dat past binnen de sluitende zorgstructuur van het jeugdbeleid in de gemeente Den Haag (bijlage 1).

Hierbij treft u de jaarrapportage 2010 van de Haagse jeugdregisseurs aan. Deze rapportage bevat de casus die door de jeugdregisseurs zijn opgepakt. Dit geeft een beeld van hun werkzaamheden en van knelpunten in de jeugdketen (bijlage 1).

2. Aanmeldingen

In 2010 hebben de jeugdregisseurs in totaal 77 aanmeldingen ontvangen, waaronder achttienaanmeldingen vanuit het Veiligheidshuis (bijlage 2, tabel 1). De aanmeldingen zijn afkomstig vanuit 22 verschillende organisaties of afdelingen van organisaties (bijlage 2, tabel 2). Naast deze aanmeldingen die we plaatsen onder de term ‘interventie casuïstiek’ is er ook nog sprake van consultatie casuïstiek.

2.1 Interventie casuïstiek

In de interventie casuïstiek is er sprake van actieve bemoeienis van de jeugdregisseur bij het oplossen van knelpunten.

De casus die worden opgeschaald kenmerken zich door een grote diversiteit. Na interventie van de jeugdregisseur zijn de problemen met de voortgang van de casus opgelost en kunnen de hulpverleners weer verder. De interventies lopen in intensiteit uiteen van het (weer) tot stand brengen van informatiedeling tussen verschillende partijen, het uitzetten van een gezamenlijk gedragen koers, tot druk zetten op organisaties om met een oplossing te komen.

Overstijgende aspecten van de casuïstiek zijn met het management besproken om vergelijkbare stagnaties/situaties in de toekomst te voorkomen. Beleid dat ontoereikend is, wordt besproken met Programmabureau Jeugd.

Enkele voorbeelden van knelpunten die leiden tot interventie casuïstiek:

- Een kind dreigt de dupe te worden van het verschil van mening tussen behandelaar uit de zorg en de ib-er (of leerkracht, zorgcoördinator) uit het onderwijs.
- Een gehandicapte leerling uit het primair onderwijs zit thuis wegens het ontbreken van leerlingenvervoer (zijn broertje, op dezelfde school, wordt wel opgehaald).
- Een gezin wacht een jaar op een indicatie voor opvoedondersteuning.

Binnen het model van de sluitende zorgstructuur kan casuïstiek worden opgeschaald tot en met wethoudersniveau, via de directeur van de sector Welzijn, Jeugd & Burgerschap. Hier is slechts sporadisch gebruik van gemaakt.

2.2 Consultatie casuïstiek

In het geval van een consultatie wordt er advies of informatie gegeven aan professionals uit het veld. Dit kan gaan over vastgelopen casuïstiek of om meer algemene vragen die betrekking hebben op de hulpverlening. Na dit advies kan de betreffende professional in de meeste gevallen zelf weer verder. Er is in 2010 een zeer beperkte registratie bijgehouden van casuïstiek waarvoor de jeugdregisseurs zijn geconsulteerd. Gemiddeld wordt er twee keer per week advies gevraagd. Er is ook consultatie gegeven aan professionals buiten de regio Den Haag. Enkele voorbeelden van consultatie:

Consultatie/ informatie over:

- Gemeentelijke voorzieningen
- (On)mogelijkheden van hulpverleningstrajecten.
- Mogelijke opschalingen.
- Functies/verantwoordelijkheden van hulpverleners
- Verantwoordelijkheid voor de zorgcoördinatie binnen een gezin.
- Inhoud (en/of inrichting) van de functie van jeugdregisseur aan andere gemeenten.

2.3 Achterliggende oorzaken voor opgeschaalde casuïstiek

Alle kinderen, en indien nodig ook hun (rechthebbende) ouders, moeten gebruik kunnen maken van het in Den Haag aanwezige zorgaanbod. In het geval meerdere hulpverleners bij de zorg rond een gezin betrokken zijn, is samenwerking en afstemming vereist. Hiervoor moet men als betrokken professional goed afstemmen en werken met één plan per gezin. Een zorgcoördinator bewaakt de uitvoering van dit ene plan. Ondanks alle gezamenlijke inspanningen en afspraken lukt het echter niet altijd om dit ene plan goed uit te voeren. In onder andere die gevallen wordt er gebruik gemaakt van de jeugdregisseur. De aanmeldingen kunnen specifiek over één kind gaan of over een heel gezin. In totaal raakt de bemoeienis van de jeugdregisseur in 2010 de zorg om 131 kinderen.

In 2010 heeft het onderwijs twaalf keer een casus gemeld bij de jeugdregisseur (bijlage 2, tabel 3). Deze aanmeldingen hebben te maken met het niet op gang komen van hulpverlening aan leerlingen of het ontbreken van regie (samenhang) hierin. Andersom ontving de jeugdregisseur zeven aanmeldingen waarbij het onderwijs in gebreke bleef. Het ging dan om het ontbreken van een plek binnen het onderwijs of om casuïstiek waarbij het standpunt van de school knelde met die van de hulpverlening. Twee aanmeldingen betrof het ontbreken van leerlingenvervoer. In één geval betrof het een

casus van 25 leerlingen die aan het begin van het schooljaar na drie weken nog steeds thuis zaten in verband met het ontbreken van leerlingenvervoer.

BJZ, met afdelingen als het CIT, AMK, JIT, jeugdbescherming, jeugdreclassering en de Toegang heeft met veertien aanmeldingen in 2010 het meest een beroep gedaan op inzet van de jeugdregisseur. Omgekeerd moet BJZ zelf zeventien keer in actie komen, als gevolg van casus die door anderen zijn opgeschaald naar de jeugdregisseur. Redenen voor opschaling liggen o.a. in het verschil van mening over de koers van hulpverlening, het uitblijven of stagneren van de hulpverlening of indicatiestelling, of het ontbreken van zorgcoördinatie (bijlage 2, tabel 3). De jeugdregisseurs schuiven nu regelmatig aan bij overlegsoorten van BJZ om deze knelpunten te bespreken.

Het aanmelden of advies vragen bij de jeugdregisseur, zowel op het niveau van interventiecasuïstiek als consultatiecasuïstiek, heeft de volgende achterliggende oorzaken:

- De te lange doorlooptijden binnen de jeugdzorg.
- Wachlijsten binnen de jeugdzorg en de GGZ.
- Onduidelijke en/of moeizame samenwerking tussen jeugdzorg en het onderwijs.
- Onvoldoende of geen gezinsopvang voor uitgeprocedeerde ouder(s) en EU gezinnen.
- Disfunctionele hernieuwde regelgeving en onderbezetting bij het leerlingenvervoer.
- Ontbreken van zorg/woonaanbod voor zwangere meisjes.
- Kraamzorginstellingen die geen AMK meldingen willen doen.
- Hulpverleners die eigen organisatiebelang (criteria) boven dat van het kind en/of gezin stellen.
- Geen inzet van hulpverlening gedurende het proces van onderzoek van het AMK, RvdK, het uitspreken van een OTS en de toewijzing van de gezinsvoogd.
- Moeizame samenwerking tussen organisaties, waaronder de gemeente.
- Gebrek aan regie binnen een casus.
- Ontbreken van het juiste zorg aanbod.
- Onbekendheid met de sociale kaart.
- Onduidelijkheid over taken en verantwoorde lijkheden t.a.v. de aanpak overlast gevende jeugd.

Voorbeeld casus gemeente:

-Dienst SZW wil een jonge moeder niet doorsturen naar JIT-zorg omdat zij van mening is dat moeder niet tot de doelgroep hoort. Bij navraag bij JIT-zorg blijkt dat moeder wel degelijk geholpen kan worden. De jeugdregisseur heeft dit terug gekoppeld en uiteindelijk is moeder door een andere SZW-consulent wel aangemeld bij JIT-zorg.

-DSO kan en wil geen uitzondering maken om een multiproblem gezin urgentie te geven voor een grotere woning. Na veel bemiddeling en onderhandeling met medewerkers van de BSD lijkt er ruimte te komen.

Voorbeeld casus onderwijs:

De jeugdreclassering wil een jongere vanuit het Knooppunt naar de Vavo (volwassen onderwijs) plaatsen. De stamschool (waar de jongen oorspronkelijk vandaan komt) wil geen toestemming geven, welke noodzakelijk is. Ondanks dat de jongen al een jaar niet meer op de stamschool zit is de school van mening dat de jongen zijn diploma ook niet binnen de Vavo gaat halen. School adviseert het MBO. De jeugdreclasserder is van mening dat dit niet de juiste plek voor hem is. De jeugdregisseur gaat in gesprek met betreffende partners om dit probleem inzichtelijker te maken. Het Samenwerkingsverband wordt hierbij betrokken.

2.4 Aanmeldingen vanuit het veiligheidshuis

Het Veiligheidshuis heeft zijn deuren in september 2009 geopend. De jeugdregisseurs participeren in het Risicjongerenoverleg (RJO), als link naar de lokale zorgorganisaties. Het RJO is gericht op jongeren zonder strafrechtelijk kader. Deze jongeren dreigen echter af te glijden naar een criminele carrière en hebben een hoog recidiverisico. Aannemelijk is dat ze snel weer strafbare feiten begaan, waardoor directe interventie gewenst is. Voor de afstemming op of inzet van de zorgtrajecten bij de CJG's of ketenpartners neemt de jeugdregisseur deel aan dit overleg. Bij het bespreken van een jongere wordt het hele gezin gescreend, op behoefte aan hulpverlening.

In 2010 zijn er 62 casus bij het RJO aangemeld, waarvan er 51 zijn besproken in het RJO of in petit-comité met een aantal jeugdpartners. Bij achttien aanmeldingen werd er een interventie van de jeugdregisseur gevraagd (bijlage 2, tabel 4). Een aantal aanmeldingen betrof het gehele gezin of een gedeelte van het gezin, waardoor de bemoeienis over 51 kinderen in totaal ging.

Voorbeeld casuïstiek RJO:

Jongen van 19 zorgt voor grote onrust binnen zijn vroegere pleegezin. Er is sprake van bedreigingen en vernielingen. Vanuit een lokaal overleg wordt de jeugdregisseur ingeschakeld die de jongen en het pleegezin inbrengt in het RJO. Jeugdregisseur zorgt voor acties van gezinsvoogden en pleegzorgmedewerkers richting het pleegezin. Er worden eisen gesteld aan pleegouders m.b.t het contact met de onruststoker zodat de rest van de pleegkinderen geen risico meer kunnen lopen. Op het RJO wordt het netwerk rond de jongen sluitend gemaakt door JIT, politie en OM.

2.5 Doorlooptijd van aanmeldingen en effect van de inzet.

De vraag bepaalt de doorlooptijd van de opschaling. Dat is de tijd tussen aanmelding en afsluiting.

Daar waar de casus gaat om het vlottrekken van de hulpverlening en/ of samenwerking blijkt deze vaak binnen één tot vier weken afgesloten te kunnen worden. Indien nodig wordt na drie maanden navraag gedaan naar het effect van de interventies van de jeugdregisseur. De interventie blijkt voldoende indien de hulpverlening na de opschaling verder zelf de zorg heeft kunnen inzetten of afhandelen.

Casuïstiek die vraagt om beleidsverandering is niet direct meteen oplosbaar. Doorgaans is de doorlooptijd van deze casuïstiek dan ook langer. Gemiddeld twee tot drie maanden en soms nog langer. In deze gevallen richt de interventie van de jeugdregisseur zich op het vinden van een tijdelijke oplossing voor het probleem. Anderzijds spoort de jeugdregisseur aan tot nieuw te ontwikkelen beleid om het voorkomende probleem structureel en effectief op te kunnen lossen. Een voorbeeld hiervan is het ontbreken van (nood)opvang voor illegaal verblijvende gezinnen.

3 Haagse Samenwerking

Vanaf oktober 2010 is de Haagse Samenwerking gestart. Een van de Jeugdregisseurs geeft samen met een teamleider van BJz sturing aan het Kernteam. Het Kernteam bestaat uit een vaste groep professionals die door BJz, Jeugdformaat, Ipse de Bruggen, de Jutters, Den Haag op Maat en de GGD Den Haag zijn vrijgesteld om intensief aan dit project mee te werken. De directieleden van de ze partners hebben zich gecommitteerd aan de Haagse Samenwerking en zijn hierop via opschalingsafspraken direct aanspreekbaar. De leiders van het Kernteam kunnen een beroep op hen doen wanneer zij aanlopen tegen zaken die een voorspoedige hulpverlening in de weg staan.

In totaal wordt er in vijftien multi-problem gezinnen, gedurende twee en een half jaar, hulpverlening ingezet. Het gaat om gezinnen waarbij de vaak langdurige hulpverlening is gestagneerd, zonder dat er tastbare resultaten zijn geboekt. Doel is deze gezinnen een doeltreffend, integraal hulpaanbod te bieden dat hen daadwerkelijk verder helpt. Hierbij wordt voorbij gegaan aan wachtlijsten, indicaties vooraf en de scheiding tussen het lokale veld en de geïndiceerde zorg. De Haagse Samenwerking gaat daarmee dwars door alle organisatorische, bestuurlijke en financiële obstakels heen. De nadruk ligt op de uitvoering. Op basis van verworven inzichten vanuit de ervaringen die worden opgedaan met een nieuwe vorm van samenwerking tussen de geïndiceerde zorg, en de geïndiceerde zorg en het lokale veld kan het huidige systeem van hulpverlening waar noodzakelijk en mogelijk worden verbeterd.

Eind 2010 is de hulpverlening vanuit het Kernteam van de Haagse Samenwerking in zeven gezinnen in gang gezet.

4 Samenvatting en aanbevelingen

De jeugdregisseurs hebben een bewogen jaar achter de rug. De uitdaging binnen de functie bevindt zich vooral in het balanceren op de scheidslijn van bemoeienis en ondersteuning aan de talrijke hulpverleningsorganisaties in Den Haag. Wat voor de ene organisatie steun in het hulpverleningsproces betekent, is voor de ander een ongewenste of onverwachte bemoeienis. Er wordt soms door de jeugdregisseur om onorthodoxe oplossingen gevraagd bij hulpverlenende instanties om de zorg van kind en/of gezin te kunnen starten of te continueren. Vaak blijkt dat instanties daar toe bereid zijn. Wij constateren dat hulpverlening soms veel te traag op gang komt en er niet afgeweken wordt van de doelen van de organisatie, waardoor het gezin in sommige gevallen een half jaar op hulp moet wachten, terwijl het bij aanmelding van het gezin al uit de hand gelopen is.

Onze aanbevelingen hebben betrekking op de volgende punten:

- Geregeld blijkt dat de gemeentelijke diensten een rol spelen bij knelpunten waar het onderwijs of hulpverlening tegenaan lopen. Er worden vanuit de gemeente

trajecten gefinancierd in de jeugdhulpverlening. Diezelfde hulpverlening loopt aan tegen gemeentelijke procedures of onduidelijkheden waar hun jongere of gezin door vastloopt. Aanbeveling: voer een samenhangend gemeentelijk beleid voor multiprobleem-gezinnen waarbij diensten intern ontschot samenwerken. Dat kan ook betekenen dat ze voorrang krijgen bij het in gang zetten van hulpverleningstrajecten als dit in lijn is en versterkend is naast andere trajecten die lopen. Aanvullend kan gedacht worden aan een gemeente-wegwijzer voor hulpverleners zodat zij weten wie en welke dienst zij moeten benaderen.

- Uit casuïstiek blijkt dat hulpverlening traag op gang komt en doorlooptijden te lang duren. Van AMK melding tot starten gezinsvoogd zit enkele maanden. Er zijn voorbeelden van een half jaar. Er wordt een landelijke norm gevolgd die veel te lang duurt. In de tussentijd wordt er niet altijd hulp ingeschakeld. Aanbeveling: blijvend dit probleem benoemen en signaleren. Zorg voor hoge agendering op gemeentelijk- en landelijk politiek niveau. Zorg dat AMK- en Raadsonderzoeken en het aanstellen van een (gezins-)voogd geen tussentijdse hulpverlening uitsluit.
- Medewerkers schromen om binnen hun eigen organisatie op te schalen wanneer de voortgang van een casus in het geding is. Op hulpverleningstrajecten heeft dit een stagnerende uitwerking; hulpverlening komt of niet van de grond of ‘moddert door’ terwijl hulpverleners zien dat de hulp niet (meer) effectief is. De drempel om op te schalen naar de jeugdregisseur lijkt soms lager dan de drempel om intern op te schalen. Aanbeveling: hulpverleners moeten nadrukkelijk gewezen worden op de noodzaak en mogelijkheden van opschaling binnen de eigen organisatie.
- Veel aanmeldingen bij de jeugdregisseur gaan om miscommunicatie of zelfs het geheel ontbreken van communicatie tussen hulpverleners. Men is bang om elkaar af te vallen. Aanbeveling: feedback hoeft de werkrelatie niet te verstoren. Een verschil van mening geeft vaak nieuwe inzichten. Hulpverleners dienen open te staan voor kritiek en gestimuleerd te worden om de communicatie met andere partijen als onderdeel van hun taakopdracht te zien.
- Bij een aantal aanmeldingen in 2010 werd het gebrek aan opvang in Den Haag voor uitgeprocedeerde gezinnen, en gezinnen uit EU landen pijnlijk duidelijk. Indien ouders wel in staat zijn om de zorg te dragen voor de kinderen blijkt opvang voor ouders mét kinderen voor hen niet beschikbaar in Den Haag. Het weghalen van deze kinderen bij hun ouders gaat lijnrecht in tegen de Rechten van het Kind. Aanbeveling: creëer voldoende crisis opvangvoorzieningen met tijdelijke begeleiding om te werken aan een oplossing voor deze gezinnen.

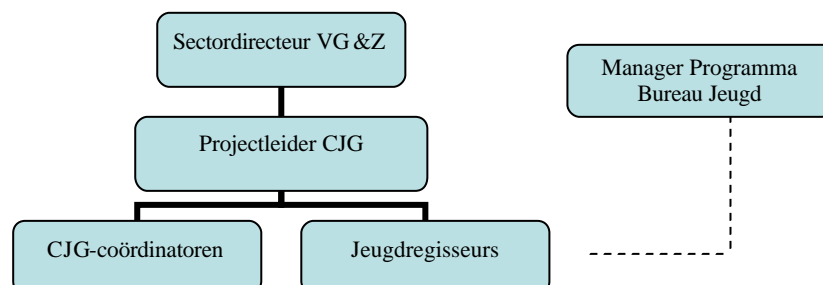
Bijlagen

Bijlage 1

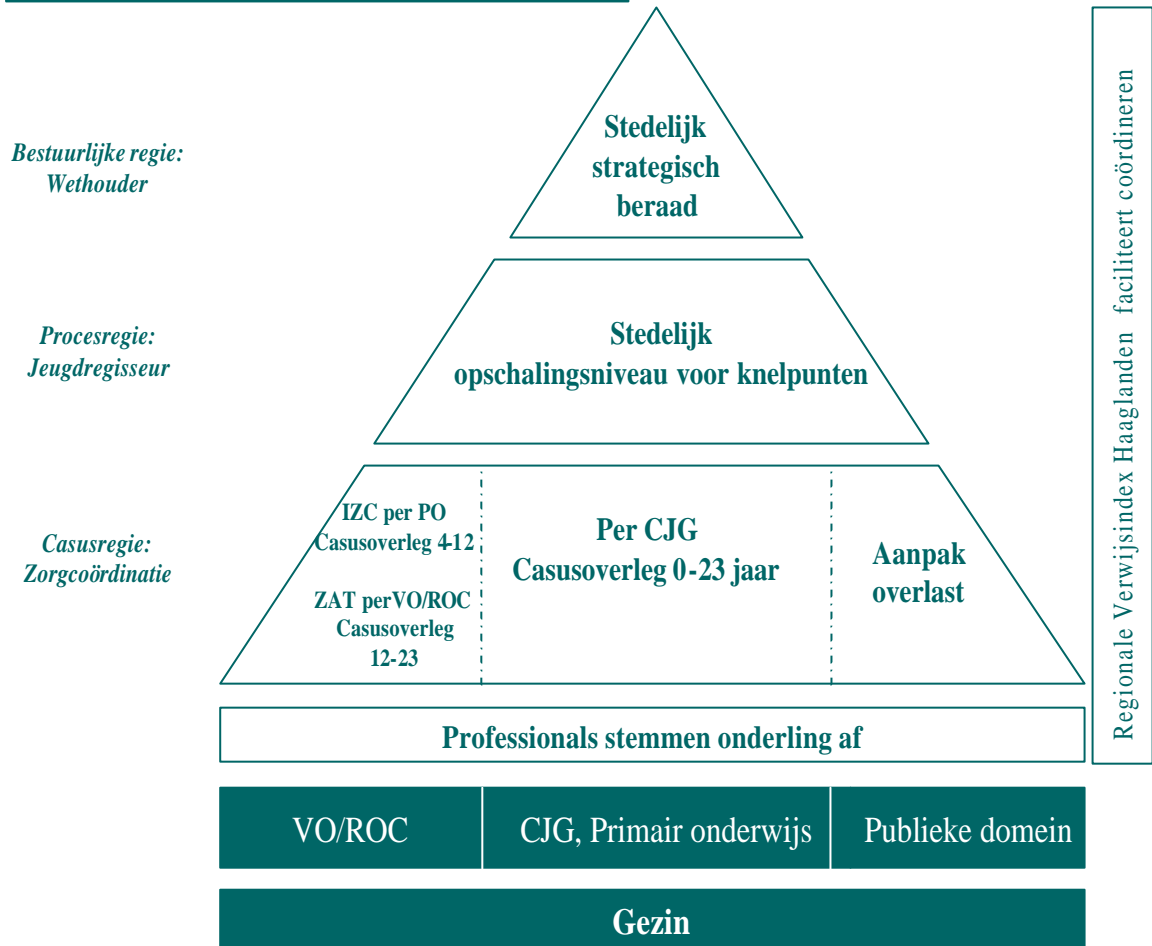
Binnen het jeugdbeleid van de rijksoverheid is bepaald dat de gemeente verantwoordelijk is voor een sluitende zorg rondom een gezin. De Gemeente heeft daarmee een regierol over de jeugdketen en maakt sluitende samenwerkingsafspraken met regionale jeugdzorgaanbieders, lokale partijen en het Stadsgewest Haaglanden voor het snel bieden van goede zorg aan jeugd en gezin. De gemeente moet ook afspraken maken over zorgcoördinatie. Deze afspraken zijn vastgelegd in het *convenant van de sluitende zorgstructuur*. (2009). Dit convenant heeft tot doel:

- Te zorgen dat jeugdige en gezin snel en efficiënt geholpen worden
- Te bevorderen dat bij multiproblematiek hulpverleners gezamenlijk en op elkaar afgestemd de hulpverlening uitvoeren.
- Te zorgen dat altijd duidelijk is wie als zorgcoördinator optreedt.
- Doorzettingsmacht te regelen in het geval een casus vastloopt, knelpunten in de zorgcoördinatie optreden of de gewenste resultaten van hulpverlening voor een jongere of gezin uitblijven

De jeugdregisseur is een functie in de uitvoering van lokaal jeugdbeleid. De jeugdregisseur is een onafhankelijk opererende gemeentelijke functionaris die in vastgelopen casuïstiek of stroef lopende samenwerking organisaties aanspreekt op hun rol in de casus. De jeugdregisseur heeft een verstreckende onafhankelijkheid. Kern van de sluitende zorgstructuur is dat de gemeente sluitende afspraken maakt met (CJG)-partners, relevante lokale partijen en het Stadsgewest Haaglanden over de totstandkoming van één totaalplan per gezin met één aanspreekpunt (zorgcoördinator) voor het gezin en betrokken hulpverleners. De jeugdregisseur ziet er op toe dat deze systeemafspraken in de praktijk worden nageleefd en draagt zorg voor oplossingen als gezinnen tussen wal en schip dreigen te vallen. De functie jeugdregisseur is ingebed in de sector volksgezondheid & zorg en ressorteert hiërarchisch rechtstreeks onder de projectleider van het Projectbureau CJG. De jeugdregisseur wordt functioneel aangestuurd door de Manager van Programma bureau Jeugd. De reden dat de jeugdregisseur niet functioneel wordt aangestuurd door de sectordirecteur VG&Z is vanwege de dubbele verantwoordelijkheid van deze directeur (uitvoeringsverantwoordelijkheid en beleidsverantwoordelijkheid).



Model zorgstructuur 0-23 jarigen



Bijlage 2 Tabellen

Tabel 1. Aanmeldingen bij de jeugdregisseur:

Periode	2010	2010 VH/RJO
Januari	8	1
Februari	4	4
Maart	7	1
April	6	0
Mei	6	4
Juni	3	1
Juli	3	1
Augustus	2	1
September	4	1
Oktober	4	1
November	8	1
December	4	2
Totaal	59	18

Tabel 2. Casuïstiek geassocieerd naar melder:

melder	2010
BJz incl. JIT/AMK/CIT	14
Bureau basiszorg	4
Boog	1
CJG	2
DHOM	1
GGD gezinscoaches	1
JGZ (0-4)	2
Leerplicht / VSV	2
Medewerker W&N	2
Ouders	4
Stichting MEE	2
Onderwijsconsulent	1
PO scholen/SMW	3
Stichting Moed	1
Samenwerkingsverband	2
Stadsdeel Scheveningen	1
The Mall	2

VIG	2
VO scholen	9
Defence for Children	1
Leger des Heils	1
Wijkregisseur Duindorp	1
Totaal 22 melders	59

Tabel 3. Casuïstiek geclassificeerd naar melder, onderwerp & ontvanger 2010:

Melder	Thema opschaling	Ontvanger
Scholen		
VO	Snellere inzet gezinsvoogd.	BJz
VO	Niet doorpakken.	BJz
VO	Onduidelijkheid over casus.	BJz/JF
VO	Onduidelijke koers & communicatie.	WSG
VO	Onduidelijke koers & communicatie.	WSG
VO	Hulpverlening blijft uit.	Stichting Mee
VO (buiten Den Haag)	Ontbreken hulp jongere in opvang.	Hulpverlening alg.
VO	Hulpverlening blijft uit.	VH/BJZ
VO/SMW	Ontbreken van regie en samenwerking	BJz
PO/SMW	Wachlijst screening.	BJz Toegang
PO	Hulpverlening komt niet op gang.	Ipsy-de Jutters/JF/BJZ
PO/SMW	Niet doorpakken hulpverlening.	AMK/BJZ
Samenwerkingsverband	Onvoldoende samenwerking	BJz Friesland
Samenwerkingsverband	Wachlijst Palmhuis	BJz & Palmhuis
Onderwijsconsulent	Leerlingenvervoer blijft uit.	Leerlingenvervoer
Maatschappelijk		
The Mall	Onvrede werkwijze & communicatie	CIT
The Mall	Ontbreken geld voor schoolboeken.	Jeugdformaat
Stichting Boog	Koers behandeling casus.	VH
Leger des Heils	Wil verantwoordelijkheid gezin niet.	CJG
Stichting Moed	Ontbreken van cliëntgerichtheid.	CIT
Defence for Children	Onderdak illegaal gezin.	Wethouder
Gemeente		
Bureau Basiszorg	Partners volgen koers niet.	PO/Jutters
Bureau Basiszorg	Weigering behandeling	Jutters
Bureau Basiszorg	Uitblijven van behandeling kind.	Jutters/Oidb
Bureau Basiszorg	Voorrang urgentieverklaring wonen.	DSO
Leerplicht	Geen plaatsing na Herstarttraject.	VO
Leerplicht	Wachlijst Knooppunt.	Samenwerkingsverband
DHOM	Niet doorpakken.	BJz Toegang
Stadsdeel Schev.	Geen afstemming hulpverlening.	WSG/DHOM
Wijkregisseur	Casus wordt niet opgepakt.	CJG
Zorgaanbieders		
VIG coach	Versnelling procedure WWB.	Gemeente Zoet.
VIG coach	Versnelling schuldhulpverlening.	Gemeente Zoet.

Stichting Mee	Kind past niet binnen dagopvang.	KDV/Compaan
Stichting Mee	School wil kind alleen 's ochtends.	PO
CJG		
JGZ 0-4	Indicatie blijft al een jaar uit.	BJz
JGZ 0-4	Stagneren van hulpverlening.	BJz
Medew. W& N	Ontbreken van opvang illegaal gezin.	St. Noodopvang
Medew. W& N	Uitblijven van hulpverlening.	WSG/Ipse
CJG	Waarborgen veiligheid kinderen.	Div. partijen
CJG	Onduidelijkheid koers gezinsvoogd	WSG/JJO
GGD gezinscoach	Niet op gang komen JIT zorg-traject.	SZW
Bureau Jeugdzorg		
Jeugdbescherming	Pleeggezin met financiële problemen.	Bjz/Jeugdformaat
Toegang	Ziektekosten AMA.	Hulpverlening alg.
Jeugdbescherming	Doorgang VIG buiten Den Haag.	OCW/PBJ
Jeugdbescherming	Terugplaatsing gezin Hoenderloogroep	BJZ/JF/Gemeente/HG
Toegang	Verschil van mening over indicatie.	Bjz Toegang
Toegang	Afsluiten door Eneco bij gezin.	Eneco
Jeugdbescherming	Niet op gang komen van vervoer.	Leerlingenvervoer
Jeugdbescherming	Geen rechten op fin/woning.	DHOM
CIT	Dakloos gezin.	CCP/Kessler
CIT	Moeder met drie kinderen dakloos.	CCP/Kessler
JIT	Afwijzing jongere op Time-out project.	ROC Mondriaan
JIT	Geen "out of the box" oplossing.	CCP/Kessler
JIT	Geen traject voor zwerfjongere.	BSD/OOV
JIT	Inzetten van de juiste hulpverlening	BSD/OOV
Ouders		
Ouder (via wethouder)	Andere school voor kind.	Div. partijen
Ouder	Eerder politieverhoor van kinderen.	Politie
Ouder	Verschil van mening over koers.	BJz
Ouder	Thuiszitter	LP/Jutters/VO

Tabel 4. Interventie casuïstiek naar stadsdelen:

Stadsdelen	2010	2010 RJO
Haagse Hout	3	0
Scheveningen	4	2
Centrum	16	8
Segbroek /Loosduinen	11	0
Leidschenveen /Ypenburg	1	2
Escamp	10	5
Laak	6	1
Onbekend/ zwervend/buiten Den Haag	8	0
Totaal	59	18

Bijlage 3 Reacties van ketenpartners

Casus

Moeder is pedagogisch onmachtig om de ontwikkeling van haar kind veilig te stellen. De ontwikkeling van haar dochter wordt bedreigd en het meisje wordt uit huis geplaatst op de crisisopvang Vliet en Burgh, van Jeugdformaat. Hier adviseren zij een plaatsing waarbij haar ontwikkelingsachterstanden en gedrag onderzocht kunnen worden waarbij een advies over een toekomstige woonplek wordt gedaan. Ze wordt geplaatst in een gezinshuis van Jeugdformaat, (een gezinshuis is van tijdelijke aard). Het meisje bloeit op en maakt grote stappen in haar ontwikkeling. Zij heeft een ware transformatie ondergaan, waarin helder is geworden dat ze goed vaart op duidelijkheid, structuur, regels en veiligheid. Van een gespannen, angstig meisje, heeft zij zich ontpopt tot een speelse, vrolijke, ontspannen en leergierige dame.

In het gezinshuis zijn echter ook zorgen naar boven gekomen. Deze problemen liggen op het vlak van grenzeloosheid, weinig weerbaarheid, onzekerheid en grote vermoedens van eetproblematiek.

Jeugdformaat geeft aan niet goed tot een advies te kunnen komen over haar toekomst. Alternatieven worden onderzocht. Het weekendpleeggezin, waar ze 1 keer per 2 weken verblijft (en nu nog steeds), kijkt in een proefperiode of ze opgewassen is, tegen de problematiek van mijn pupil. Dat blijkt niet zo te zijn. Het meisje is niet geschikt voor het leven op een groep. De prikkels, de grootte en het missen van een gezinsleven, zou haar gevoel van onveiligheid versterken. Zij geven aan dat een gezinshuis de beste optie zou zijn. Uit diverse onderzoeken komt naar voren dat het meisje in een pleeggezin moet worden opgenomen. Jeugdformaat zoekt binnen hun pleegzorgbestand naar een ervaren gezin dat de problematiek aankan. Zonder succes. Horizon geeft ook aan geen mogelijkheden te hebben, vanwege het feit dat mijn pupil buitenregionaal is en bij voorbaat al weer zal worden terug verwezen naar Jeugdformaat. Horizon is ook startende met gezinshuizen, maar de problematiek van de andere bewoners zal te heftig zal zijn voor mijn pupil.

Ik ga weer in gesprek met Jeugdformaat. Zij benadrukken nogmaals dat het gezinshuis een tijdelijke verblijfplek is. Zij willen dat mijn pupil doorstroomt naar een gezinshuis van een andere organisatie, zodat de huidige plek weer opgevuld kan worden. Ik weet geen andere mogelijkheid en heb een jeugdregisseur in geschakeld. Zij is in overleg gegaan met het expertise team van Jeugdformaat. De betrokkenheid van de jeugdregisseur heeft ervoor gezorgd dat mijn pupil kan blijven wonen in het gezinshuis. Ieder jaar zal bekeken worden of ze op haar goede plek zit.

Judith Oudshoorn

Gezinsvoogd William Schrikker Groep (WSG)

Casus:

Moeder met 3 kinderen worden door politiebureau Hoefkade aangemeld bij het CIT van BJz Haaglanden. Moeder en kinderen zijn dakloos en zwerven over straat.

Moeder meldt dat zij met haar man en kinderen sinds 2003 in Italië woont. Vader en moeder zijn van Marokkaanse afkomst. In de afgelopen jaren zou er sprake zijn geweest van huiselijk geweld. Vader zou hiervoor ook zijn veroordeeld tot 3 maanden detentie. In juni/juli 2010 is vader vrijgekomen. Volgens moeder ging het toen op de oude voet verder.

Moeder heeft volgens eigen zeggen in de vrouwenopvang gezeten. 20 Dagen geleden besloot zij na telefonisch contact met een "vriendin" in Nederland hierheen te komen. De vriendin zou hebben beloofd alles te regelen voor een verblijf in Nederland voor moeder en de kinderen. Dit bleek de vriendin niet waar te kunnen maken waarna moeder en kinderen daar weg moesten. Moeder zegt daarna een aantal dagen in een moskee te hebben overnacht en daarna nog bij een buurvrouw van moeders vriendin. Dit kon niet langer. De laatste dagen zwierven moeder en kinderen op straat, in stationsrestaurants en wagons.

Er zijn veel onduidelijkheden (status) die uitgezocht moeten worden. Mogelijk is er geen perspectief voor een verder verblijf in Nederland. De vraag is dan of repatriëring mogelijk is.

Nadat ik alle instanties heb afgebeld voor onderdak en niemand deze moeder met haar kinderen kon en/of wilde plaatsen heb ik mijn teamleider gevraagd te bellen met de teamleider van de meest passende opvang. De deur bleef dicht. Uiteindelijk heb ik contact gezocht met de jeugdregisseur. Zij heeft de directie van de

Kessler Stichting kunnen bewegen om moeder met haar 3 kinderen onderdak te kunnen geven. Momenteel ben ik nog steeds bezig om helder te krijgen wat er speelt en wat het perspectief voor dit gezin is. Ondertussen mag moeder met haar 3 kinderen in totaal 2 weken gebruik maken van de opvang.

CIT medewerker Andreas van der Kooij
BJz, CIT (crisis interventie team)

Casus:

In mei 2010 krijgen wij een melding binnen over een alleenstaande moeder met 1 kind (3 jr), waarbij sprake is van problemen op meerdere gebieden.

Naar onze mening sluit hulp door JIT Zorg het beste aan op de situatie en problemen van dit gezin.

We hebben hierin bemiddeld door contact op te nemen met JIT Zorg. Zij geven aan, dat de situatie bij hen past en dat zij direct kunnen starten.

JIT Zorg kan echter alleen worden ingezet op aangegeven van DSZW, omdat betaling van de hulp van hieruit plaatsvindt.

We hebben hierover contact opgenomen met de consultant van moeder. Zij geeft aan, dat aanmelding bij DSZW door de consultant van Startbaan moet worden gedaan. Hierover contact opgenomen met de consultant van Startbaan. Na uitleg van de situatie zegt zij toe de aanmelding voor JIT Zorg te zullen doen. De aanmelding komt vervolgens niet tot stand. Door wisseling van personeel, bureaucratische processen en afschuiven van verantwoordelijkheden tussen DSZW en Startbaan is eind oktober 2010 nog steeds geen hulp door JIT Zorg opgestart.

De situatie van het gezin verslechterd ondertussen; een collega van onze afdeling heeft zich in de afgelopen periode bekommerd om de situatie van moeder en kind door o.a. geld te regelen, zodat er boodschappen gedaan kunnen worden. Ook heeft zij voortdurend getracht de hulp tot stand te brengen door contact met DSZW en Startbaan. Het lukt echter niet door eerdergenoemde redenen.

Begin november is besloten de casus aan te melden bij de Jeugdregisseur.

Door snelle interventie en goede samenwerking met de Jeugdregisseur wordt er binnen twee weken aangemeld bij JIT Zorg en wordt de hulp na drie weken opgestart.

Deze casus illustreert de vaak trage en moeizame samenwerking tussen instanties in de totstandbrenging van hulp aan (multi problem) gezinnen.

D. Postma, Senior Gezinscoach CJG, GGD/Jeugdgezondheidszorg

Bijlage 4 Lijst met afkortingen/jargon

afkortingen	Betekenis(sen)
AMK	Advies en Meldpunt Kindermishandeling
BJz	Bureau Jeugdzorg
BSD	Bestuursdienst
CJG	Centrum voor Jeugd en Gezin
CIT	Crisis Interventie Team
CCP	Centraal Coördinatie Punt
CCO	Centrale Casuïstiek Overleg
DSO	Dienst Stedelijke Ontwikkeling
EU	Europese Unie
GGD	Geestelijke gezondheidsdienst
JIT	Jeugd Interventie Team
JGZ	Jeugd Gezondheids- Zorg
KDV	Kinderdagverblijf
MBO	Middelbaar Beroeps Onderwijs
MST	Multi Systeem Therapie
MDFT	Multi Dimensionele FamilieTherapie
OM	Openbare Ministerie
OCW	Onderwijs Cultuur en Welzijn
OTS	Ondertoezicht stelling
OOV	Openbare Orde en Veiligheid
PBJ	Programmabureau Jeugd
PO	Primair Onderwijs
RvdK	Raad voor de Kinderbescherming
RMO	Regionaal Management Overleg
RJO	Risico jongeren Overleg
ROC	Regionaal Opleidings centrum
SZW	Sociale Zaken en Werkgelegenheid
VaVo	Voortgezet Algemeen Volwassen Onderwijs
VIG	Vroegtijdig interventie gezinnen
VO	Voortgezet Onderwijs
VSV	Vroegtijdig Schoolverlaters
WSG	William Schrikker Groep
WSO	Werk soort overleg
WWB	Wet Werk en Bijstand
ZAT	Zorg Advies Team

Colofon

Jeugdregisseurs
Natasja Schaap
0652554861
Maik Wissink
0652554895

Maart 2011